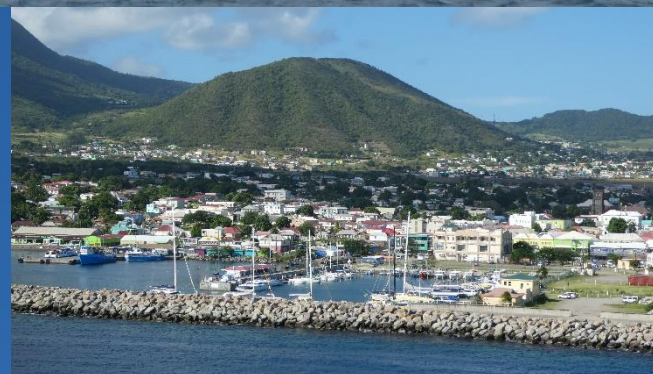




CROISIÈRE CARAÏBES

du 6 au 15 janvier 2017



Croisière Mer des Caraïbes

du vendredi 6 au dimanche 15 janvier 2017



Vendredi 6 janvier 2017

Il fait -11° degré ce matin à Saint Philibert lorsque nous quittons la maison aux environs de 10h30 pour nous rendre à l'aéroport Saint Exupéry de Lyon.

Comme habituellement, nous déposons notre voiture au Parking Alyse à Grenay et très vite la navette nous emmène à l'aéroport.



Notre vol pour Paris avec Air-France se passe sans problème. Après avoir récupéré nos valises nous prenons la navette gratuite « Silver » qui nous emmène à l'hôtel Ibis Budget à environ 20 mn du Terminal 3.

Samedi 7 janvier 2017

Nous nous levons suffisamment tôt pour reprendre la navette et rejoindre le Terminal 2A d'où nous partons pour **Pointe à Pitre** avec **la Cie XL Airways** à 10h30.

Le vol dure près de 9 h. Il aurait été plus confortable si nous avions eu suffisamment chaud... Et nous ne pouvons avoir des couvertures durant un vol de jour.

C'est un vol low cost sur lequel tout est payant sauf le repas qui n'est franchement pas bon accompagné de quelques verres d'eau.

Nous arrivons à **Pointe à Pitre** avec près de 30 mn d'avance. Il fait très lourd et orageux.

Nous sommes dirigés vers un bus qui va nous conduire au port... Et là... il se met à tomber des trombes d'eau, mais ça ne dure pas.

Vers 16 h nous regagnons notre cabine 7335 sur le **Costa Favolosa**.



La Guadeloupe fait partie des Antilles françaises et se répartit entre **Grande-Terre** et **Basse-Terre**.



Grande-Terre est, d'un point de vue économique, plus dynamique et animée avec le marché de **Pointe-à-Pitre** et ses grandes plantations de cannes à sucre que **Basse-Terre** qui possède en revanche le **Septième Parc Naturel Français**, créé en 1989, pour protéger une des plus belles forêts tropicales **des Petites Antilles**.

Avec ses rivières, ses chutes d'eau et le volcan de la **Grande Soufrière** à 1467 m d'altitude, cette île est un véritable paradis pour la randonnée.

À **18 h** nous avons une réunion d'information pour profiter au mieux cette semaine de croisière.

18h45, c'est l'heure du repas au restaurant **Duca Di Borgogna**. Nous partageons notre table avec deux autres couples de Français qui habitent la région parisienne. Ce repas servi à table est très correct.

Nous aurions apprécié de pouvoir nous coucher, mais à **22h30** nous devons obligatoirement assister à l'exercice « d'abandon du navire », afin de nous familiariser avec ce type de procédure.

À 23h30 nous pouvons enfin nous mettre au lit. La journée a été longue il y a en effet 5 h de décalage horaire, en France il est donc 4h30.

À minuit, **le Costa Favolosa** appareille pour **Basseterre** dans les **îles Saint Kitts et Nevis**.

Dimanche 8 janvier 2017

Saint Kitts et Nevis ou **Saint-Christophe et Nièvès** sont deux îles jumelles d'origine volcanique. La capitale de **Saint Kitts** est **Basseterre**.



La Fédération de Saint-Christophe-et-de-Nièvès est une minuscule nation qui fut autrefois un objet de discordance entre Anglais et Français qui défendait chacun leurs intérêts liés au commerce du coton et de la canne à sucre. Ce n'est qu'en 1983 que le **Nevis Reformation Party** amena le pays à l'indépendance. L'unité monétaire est le dollar des Caraïbes orientales.

D'origine volcanique, ces îles sont caractérisées par des collines recouvertes d'une végétation tropicale. De nombreuses petites montagnes arrondies avec des rivières qui fournissent l'eau à la population locale, des étangs salés et de profondes baies composent le paysage.

À **8h30** nous partons pour une excursion : on va faire l'expérience d'une tyrolienne au-dessus de cette luxuriante végétation tropicale.

Nous prenons un petit bus pour **Old Town** d'où un 4x4 nous mène au départ de cette fameuse tyrolienne. Avant cela nous avons signé des décharges de responsabilités, puis nous nous sommes équipés d'un casque, d'un harnais qui nous permettra de nous asseoir assez confortablement pour profiter du spectacle au-dessus des arbres.

Il y a 5 tronçons successifs dont le premier sert d'essai.

Nous sommes très contents de cette expérience nouvelle pour nous.



Avant de regagner Basseterre et le bateau, nous flânon au milieu des ruines de Wingfield Estate dans Old Road Town, Saint Kitts

En 1625, la première concession foncière anglaise aux Antilles fut donnée à Samuel Jefferson II à Saint Kitts. Il était l'arrière-arrière-grand-père du président américain Thomas Jefferson. Samuel et son frère ont d'abord planté du coton, de l'indigo et du tabac. Après avoir reconnu que l'environnement n'était pas propice à ces cultures, leur attention s'est tournée vers la canne à sucre au milieu du 17e siècle. Cela a conduit à la production de rhum de 1681 à 1924. Vous pouvez vous promener parmi les ruines de cette plantation historique. Sur le terrain de Wingfield Estate se trouvent les vestiges de plusieurs bâtiments de traitement de la canne à sucre et de distillerie de rhum tels que cette cheminée en pierre.



Avant de rentrer sur le bateau nous faisons une promenade dans la **capitale Basseterre** qui n'est en fait qu'une petite ville de commerce pour touristes.



À **15h** nous quittons le port. La nuit prochaine entre 1 h et 5 h du matin on pourra voir les lumières de **l'île de porto Rico**.



Nous passons cette soirée, au théâtre pour Bernard pour écouter un chanteur « ténor » et moi à lire.

Lundi 9 janvier 2017

Aux environs de **8 h**, après une nuit de navigation, nous arrivons au sud de l'île de **Mona**, puis à **10 h** nous sommes au sud de l'île de **Saona** et enfin nous arriverons à la **Romana** en **République Dominicaine**, aux environs de **13 h**.



La Romana est une ville des plus riches de la **République Dominicaine** grâce à son tourisme. Elle est située sur le littoral à l'est de **Saint Domingue** et est réputé pour ses plages, les plus belles du continent américain.



Le bateau accoste sur un quai près d'une espèce de village de vacances situé au moins à 3 km de la ville.

Nous avons une excursion qui part à **13h30** en bus. Ici les bus roulent à gauche comme sur **l'île de Saint Kitts**.

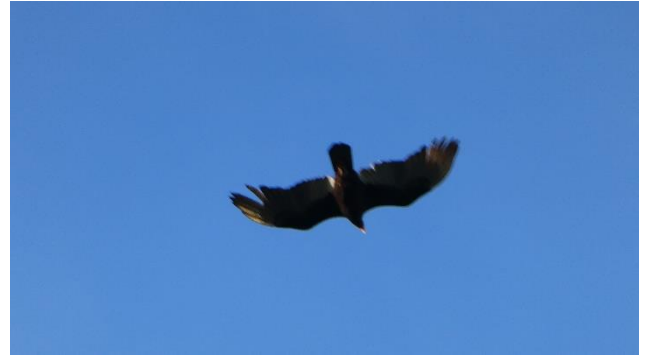
Il nous conduit à la **fondation Corazon à Chavon** qui s'occupe d'enfants qui ne sont pas des orphelins. En fait, on n'a pas bien compris l'intérêt de cette visite si ce n'est que nous pouvons acheter des réalisations d'enfants et voir un jardin bien organisé dont les légumes sont vendus un jour par semaine.



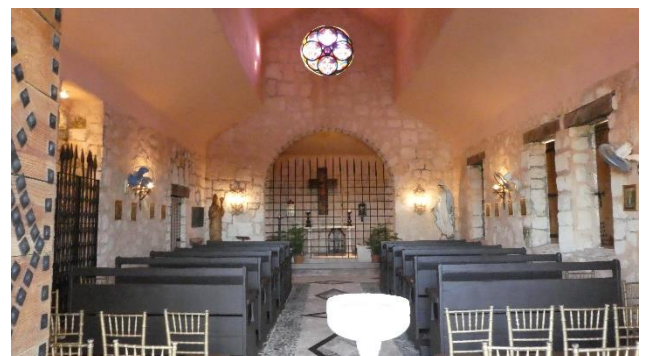
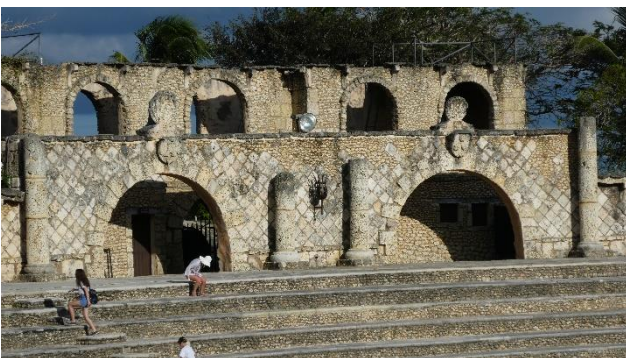
Nous reprenons le bus pour nous rendre à proximité d'une plage où des locaux se baignent. Il y a des policiers qui sont là pour notre sécurité, nous dit notre guide.

Nous partons pour une très agréable balade en bateau sur la **rivière Chavon** d'où l'on a de très belles vues, la rivière serpente au milieu de cette belle végétation tropicale et le rhum offert ne gâte rien. Des vautours nous accompagnent durant cette balade et nous voyons également quelques hérons.





L'après-midi se poursuit avec la visite du **village extravagant d'Altos de Chavon** avec son **amphithéâtre gréco-romain** qui a été comme tout le village construit dans les années 1980.



Mardi 10 janvier 2017

À 7h, le Costa Favolosa quitte le quai de **La Romana pour l'île Catalina** toujours en **République Dominicaine**.

L'île **Catalina** est une île privée protégée par une imposante barrière de corail.



Aux environs de 9 h nous embarquons sur une chaloupe qui nous emmène sur l'île Catalina. Il pleut des cordes lorsque nous descendons sur la plage. Un petit sentier aménagé de 500 m de long nous occupe une demi-heure. Nous sommes trempés, aussi nous décidons de reprendre une chaloupe pour aller nous sécher. Nous mangeons sur le bateau et décidons de retourner sur l'île, le temps semble s'arranger un peu.

Nous pensions pouvoir faire une grande randonnée le long de la plage. Mauvaise pioche.... Après environ 500 m nous sommes empêchés de continuer. En fait, seulement un km de littoral est affecté à Costa. Nous sommes parqués, au-dessus de la plage un mur nous interdit de voir autre chose que la plage.



Nous décidons de refaire le parcours aménagé au milieu au milieu de la végétation maintenant qu'il ne pleut plus.

Nous nous permettons « d'emprunter » un tout petit sentier le long de la barrière de corail. En effet, les coraux sont une particularité de cette île : enfin quelque chose d'intéressant !!!



Un autre intérêt : la rencontre avec un petit lézard d'une surprenante agilité.

Nous reprenons une chaloupe pour revenir sur le bateau.

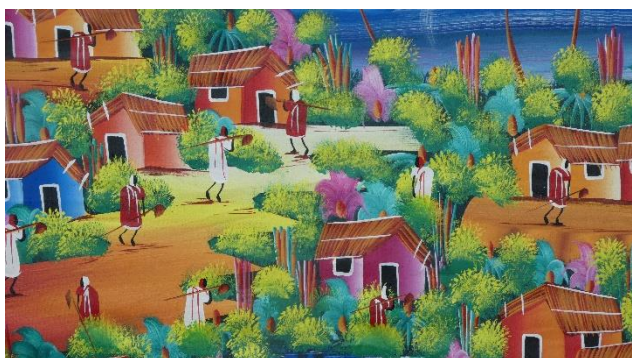


À 17 h nous partons vers **Philipsburg (Saint Martin)** où nous arriverons demain vers 13 h. Le temps n'est pas très beau, il pleut encore et le vent s'est levé.

Le bateau bouge beaucoup depuis que nous avons quitté l'île de Catalina, ce qui surprend l'équipage, ce n'est pas l'époque pour avoir une houle pareille.

En résumé de la **République dominicaine**, à part les guides, nous n'avons rien vu de ce pays, nous avons été concentrés sur des périmètres bien précis avec une totale impossibilité de « s'échapper ».

L'excursion que nous devons faire pour visiter Saint Domingue a été annulée, on se pose la question de savoir si ce n'est pas pour des raisons de sécurité. Beaucoup de personnes armées sur la route qui conduit du port à **La Romana**.



Mercredi 11 Janvier 2017

Il y a eu beaucoup de malades durant la nuit mais la houle s'est calmée ce matin et la navigation est plus agréable.

L'île de **Saint Martin** est constituée d'une partie française au nord avec **Marigot** comme ville principale et d'une partie hollandaise au sud dont **Philipsburg** est la plus grande ville de l'île.



Les premiers à s'installer sur l'île furent les Arawak, un peuple pacifique qui vivait de la pêche et de l'élevage. Ils durent ensuite se soumettre aux indiens Caraïbes. À l'arrivée des colonisateurs européens les Arawak avaient presque tous disparus.



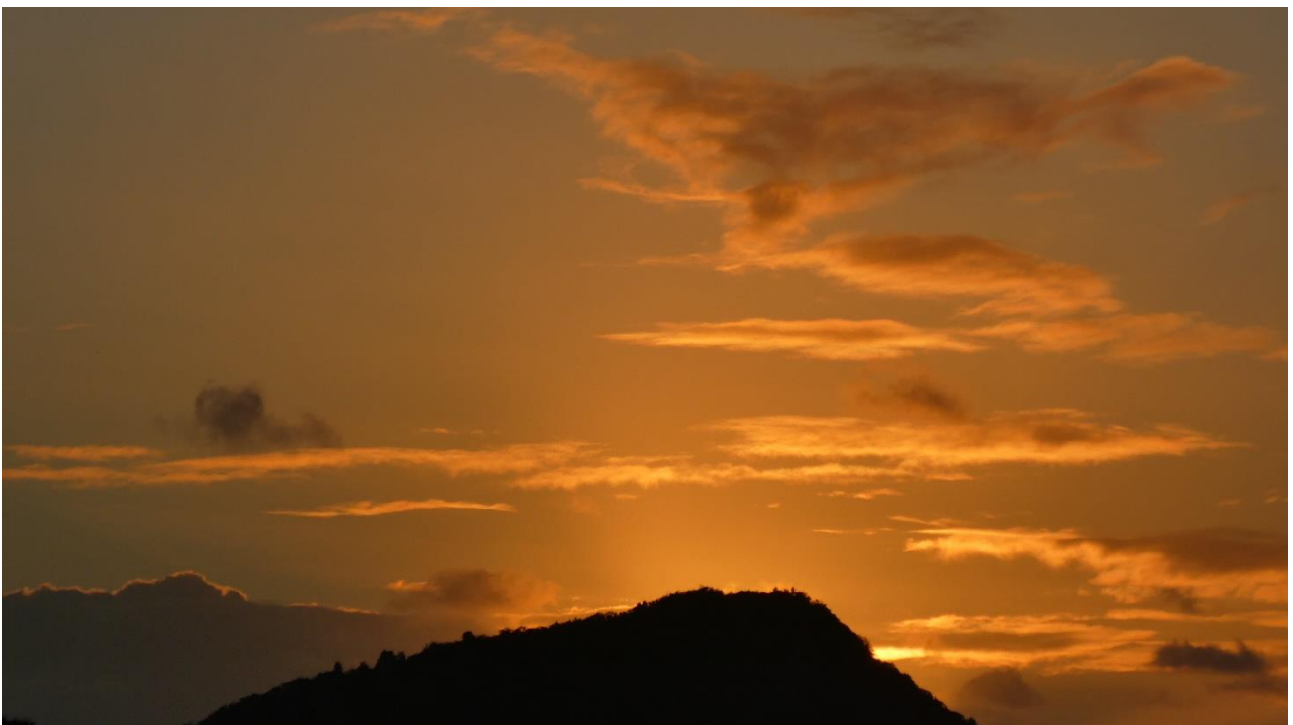
Nous débarquons vers 13h30 pour découvrir ce port et cette baie où déjà 5 énormes bateaux comme le nôtre sont à quai, cela signifie que plus de 20 000 personnes sont déversées pour acheter des souvenirs ici.

Nous traversons une partie de la ville piétonne de **Philipsburg**, marchons le long de la plage puis montons en direction de Marigot, le long de la nationale dans le but de pouvoir assister au décollage des avions de lignes sur une piste très courte, une des plus spectaculaires au monde. Nous n'y parviendrons pas, de plus ce n'est pas très drôle de marcher le long de la route, mais on n'a pas eu le choix.

Le soir nous assistons à un spectacle de chants et danses.



À 22 h, nous quittons **Philipsburg** et vers minuit nous pouvons apercevoir les lumières de **Saint Kitts et Nevis**. Nous arriverons à **Antigua** aux environs de 7 h le lendemain.



Jeudi 12 Janvier 2017

Nous accostons au port de **Saint-Johns** aux environs de 5h30 sur l'île d'**Antigua-et-Bardura**. **Antigua** « la porte d'entrée des Caraïbes » est l'île ayant l'histoire la plus riche de la région caribéenne. Elle a été atteinte en 1493 par **Christophe Colomb**. L'île a été colonisée depuis 1632 par les britanniques, elle est devenue une possession du Royaume-Uni En 1667.



Du bateau, nous pouvons voir l'English Harbour, un fortin érigé pour protéger les échanges commerciaux **d'Antigua**.

Vestige du passage **d'Horatio Nelson**, le **Dockyards Royal Naval** est aujourd'hui un petit port aux nombreuses activités touristiques.

Nous nous promenons dans ce port qui ne présente aucun intérêt si ce n'est de vendre le plus possible aux touristes.



À 18 h nous quittons le port de Saint-John's et passons vers 21h30 près de la petite île volcanique de **Montserrat**. Nous approcherons de la **Guadeloupe** mais poursuivrons notre route jusqu'à la **Martinique**.



Soirée de gala du commandant, le repas est très honorable mais la coupe de mousseux offerte n'est pas bonne. Beau spectacle de danse et patinage sur glace.

Vendredi 13 Janvier 2017

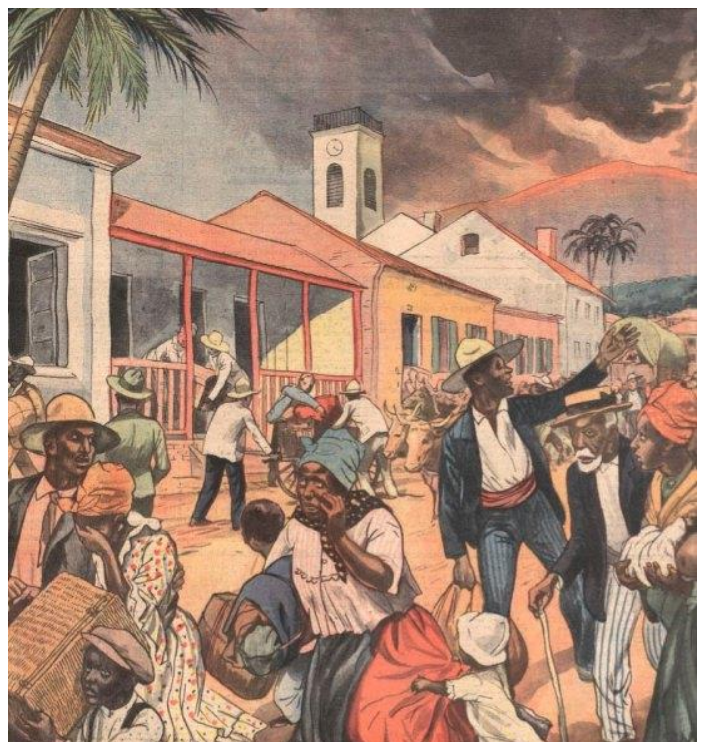
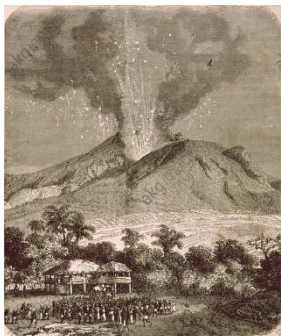
Nous voici au port de Fort de France en Martinique depuis 8 h ce matin.



La **Martinique** est une île volcanique et une des plus grandes îles des **Antilles**. Cette île est très reconnaissable grâce à ces trois sommets, recouverts de végétation, que l'on peut voir depuis la côte.

Fort-de-France est le chef-lieu du **département d'Outremer français de la Martinique**. Ici on parle français.

Après l'anéantissement de **Saint-Pierre** par le **volcan de la montagne Pelée**, **Fort-de-France** est devenu la capitale. Elle possède de magnifiques parcs et jardins.



La cathédrale Saint-Louis et le marché couvert sont l'œuvre de l'**architecte Henri Picq**.

L'actuelle cathédrale est élevée par l'architecte parisien Pierre-Henri Picq dès 1891 sur l'emplacement de la précédente, détruite par le cyclone de 1891.

D'un style mêlant le néogothique à l'extérieur et le romano-byzantin, très à la mode à l'époque, à l'intérieur par l'emploi d'arcs en plein-cintre et d'une coupole octogonale.

Elle mesure 66 mètres de long sur 24 mètres de large et son ossature est entièrement métallique afin de pouvoir résister aux tremblements de terre, mais aussi en référence aux techniques employées alors en métropole par Gustave Eiffel.



Les différentes pièces métalliques (poutrelles, chapiteaux, arcs) ont été fabriquées par la société industrielle Moisant-Laurent-Savey en métropole, puis expédiées en Martinique et montées sur les fondations de l'ancienne cathédrale.

La nouvelle cathédrale a été inaugurée le 2 juillet 1895.

Le tremblement de terre de 1953 ébranle fortement la flèche de la cathédrale qui doit être démontée en 1971 avec une partie du clocher pour prévenir tout risque de chute.

En 1976, le clocher de 58,8 mètres de haut est renforcé et rehaussé pour recevoir une nouvelle flèche de 25 mètres de haut, plus haute que la précédente, recouverte de trois mille écailles d'aluminium de couleur bronze.

Nous nous baladons à la découverte de cette ville où il nous semble qu'il doit y faire bon vivre.



Nous rentrons sur le bateau... Il est temps de faire les valises que nous devons sortir avant minuit.

À 21 h notre bateau largue les amarres pour revenir sur la **Guadeloupe**.



Samedi 14 Janvier 2017

Nous débarquons et partons en bus pour **Saint Anne**, lieu hyper touristique où les amoureux du bain peuvent faire une dernière trempette. Pendant ce temps nous prenons un dernier petit punch avant de reprendre le bus pour l'aéroport.

Le retour avec XL Airways n'est pas meilleur que l'aller, nous avons droit à un repas le soir à l'eau et le lendemain matin pas de petit déjeuner, il faut l'acheter. La largeur des sièges est tellement réduite qu'il nous faut garder nos bras sur nous les accoudoirs ne sont pas fait pour deux personnes.

Le trajet est cependant plus agréable qu'à l'aller on ne souffre pas du froid.

Dimanche 15 Janvier 2017

Nous faisons un trajet sans problèmes de Paris à Lyon et récupérons notre voiture après avoir été récupérés par la navette Alyse jusqu'au parking.

Il y a un peu de neige le long de notre parcours jusqu'à Pont de Beauvoisin mais à partir de là on se rend bien compte que nous ne pourrons pas monter notre voiture jusqu'à la maison. En effet, il est 13 h nous mangeons un peu et retrouvons notre lit avec plaisir pour quelques heures.

